



Communauté de pratique: Soutenir les femmes trans dans les maisons d'hébergement



Qui sont les femmes trans?

Les femmes trans sont des femmes à qui on a assigné une identité masculine à la naissance. Elles peuvent ou non avoir eu recours à une thérapie de substitution hormonale et subi des interventions chirurgicales. Les femmes trans sont aussi diverses dans leur apparence, leur présentation et leur sexualité que tout autre groupe de personnes. Les femmes trans sont des femmes.

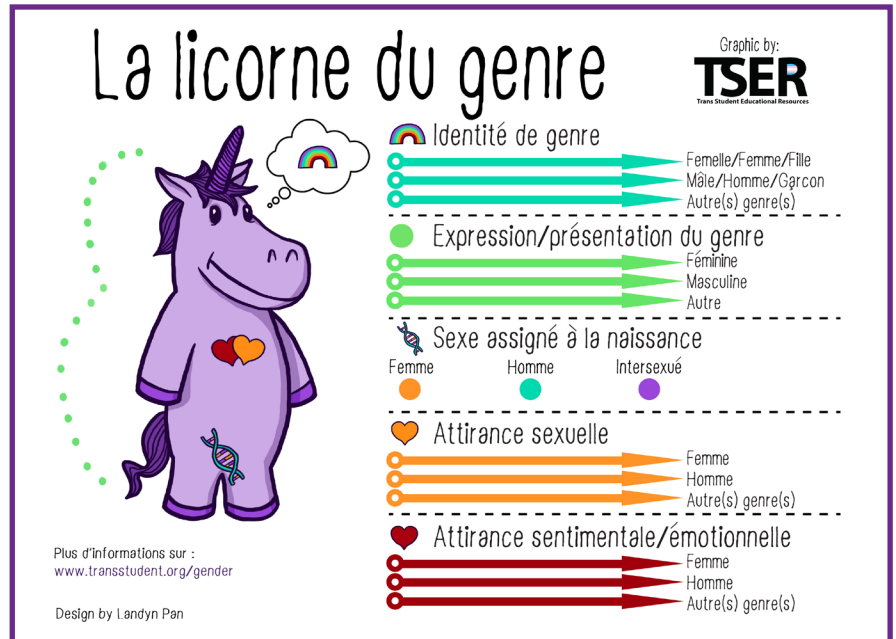
Les personnes trans subissent des taux élevés de violence:

- Un sondage auprès de 923 jeunes trans de 10 provinces et un territoire a révélé que 70% avaient subi des agressions sexuelles. Plus du tiers des jeunes de 13 à 18 ans avaient été victimes de menaces ou de blessures physiques au cours de l'année écoulée¹.
- Le sondage a également montré que les personnes trans étaient deux fois plus susceptibles de signaler des expériences de VPI au cours de leur vie par comparaison aux femmes cisgenres, et quatre fois plus que les hommes cisgenres².
- Les femmes trans autochtones et racisées, les personnes bispirituelles ou en situation de handicap doivent faire face à plus de discrimination que les femmes trans blanches et physiquement aptes.

46% des maisons d'hébergement ont desservi des personnes trans, fluides entre les genres ou intersexuées³. Voici certains des motifs pour lesquels les maisons d'hébergement pour femmes violentées

deviennent de plus en plus inclusives des femmes trans:

- Reconnaissance que les femmes trans sont des femmes
- Demandes d'aide de la part des femmes trans et rétroaction de la communauté
- Réalité de la violence et des homicides dans la vie des femmes trans
- Absence d'autres espaces sécuritaires
- Reconnaissance qu'elles desservent peut-être des femmes trans depuis des années sans le savoir, et volonté d'offrir des espaces sécuritaires aux femmes trans, que ces dernières divulguent ou non leur identité
- Normes des droits de la personne qui exigent l'inclusion



« Quel est le besoin le plus immédiat d'une femme? Si cela concerne la violence et qu'il s'agit d'une femme, elle a sa place parmi nous. »

En 2018, Hébergement femmes Canada a organisé une communauté de pratique (CdP) sur le soutien des femmes trans dans les maisons d'hébergement pour femmes violentées.

Hébergement femmes Canada est un organisme non réglementaire guidé par ses membres ayant pour mandat le partage de savoirs sous la direction de son conseil avisé. Nous valorisons l'autonomie des maisons d'hébergement dans l'élaboration de leurs propres politiques, tout en les sensibilisant sur les trajectoires d'ensemble quant aux changements qui surviennent dans le secteur de l'hébergement pour femmes violentées. Nous visons à faciliter l'échange de savoirs entre maisons d'hébergement, afin que les organisations de tout le pays puissent apprendre les unes des autres et de ce fait, renforcer leur travail et le secteur dans son ensemble.

HFC a organisé une communauté de pratique sur Le soutien des femmes trans dans les maisons d'hébergement en réponse à (1) de récents changements juridiques (voir boîte de texte) qui ont déclaré l'identité et l'expression de genre comme motifs illicites de discrimination et (2) de changements dans le secteur des maisons d'hébergement qui cherchent à mieux desservir les femmes trans et les personnes de diverses identités de genre (voir page 1).

Au cours d'une période de deux jours en mai 2018, huit participantes de maisons d'hébergement de partout au pays se sont rassemblées avec deux co-facilitatrices pour partager leurs progrès, leurs défis et ce qu'elles ont appris en rendant leurs organisations plus inclusives. Les discussions ont couvert une vaste gamme de sujets, incluant le travail réalisé à ce jour, les défis qui restent à relever, et les mesures à prendre pour continuer à progresser. Les participantes ont identifié ensemble de nombreuses pratiques prometteuses et ressources utiles dont certaines sont énumérées ci-dessous. Des descriptions détaillées des expériences et défis vécus par chaque maison d'hébergement sont disponibles sous forme [d'études de cas sur le site Web d'HFC](#). Dans l'ensemble, la CdP a offert une occasion de développer une communauté de praticiennes qui sont à la pointe du changement dans ce domaine et généré des ressources susceptibles de soutenir d'autres maisons d'hébergement intéressées à faire des changements similaires.

Les droits des personnes trans sont des droits humains: contexte juridique

En 2017, le Parlement du Canada a débattu et adopté le [projet de loi C-16](#) qui modifie la Loi canadienne sur les droits de la personne pour y inclure «l'identité ou l'expression de genre» comme motifs de distinction illicites, tout comme sont protégés les motifs fondés sur la race, la religion, l'âge et l'orientation sexuelle. Le projet de loi a franchi les étapes du processus législatif à la Chambre des communes et au Sénat et reçu la sanction royale le 19 juin 2017 pour entrer immédiatement en vigueur. Les codes des droits de la personne des provinces incluent l'identité et l'expression de genre.

Approches actuelles d'inclusion des personnes trans dans le secteur des maisons d'hébergement

Le secteur des maisons d'hébergement pour femmes violentées est issu au départ d'une volonté féministe d'aborder les impacts de la violence conjugale sur les femmes et ultimement, d'éliminer la violence qui leur est faite. Même si certaines maisons d'hébergement pensent qu'en élargissant leur champ d'action pour inclure les personnes trans elles pourraient réduire leur capacité à se concentrer sur les espaces et les besoins des femmes, davantage de maisons tentent de devenir plus inclusives, car elles reconnaissent que les femmes trans sont des femmes, et que toutes les femmes affectées par la violence devraient avoir accès à leurs services.



Il existe présentement toute une panoplie d'approches à l'inclusion des genres dans le secteur des maisons d'hébergement. Il y a des maisons d'hébergement qui incluent explicitement les femmes cisgenres, les femmes trans, et les personnes non-binaires; des maisons d'hébergement qui travaille ad hoc avec une diversité de femmes ayant besoin de sécurité et qui sont en train d'élaborer des politiques pour améliorer l'inclusions des personnes trans; et des maisons qui accueille seulement des femmes cisgenres.

«Historiquement les personnes intersexuées et non conformes au genre se sont réfugiées dans des espaces réservés aux femmes parce que c'étaient les lieux les plus sécuritaires où s'abriter.»

Résultats d'une communauté de pratique

Pendant la communauté de pratique, les participantes ont expliqué ce que font leurs maisons d'hébergement pour mieux soutenir les personnes trans et de diverses identités de genre. Ces discussions ont donné naissance à une liste de pratiques prometteuses à partager avec les autres maisons. Elles ont également créé une liste de ressources que vous trouverez à la page 5. Durant une série de conversations de suivi, HFC et plusieurs participantes à la CdP ont développé des études de cas qui sont un compte-rendu plus détaillé du travail de maisons individuelles ([accessibles sur notre site](#)).

Pratique prometteuses pour soutenir et inclure les femmes trans et de diverses identités de genre dans les maisons d'hébergement

Admission

- Poser à toutes les résidentes potentielles des questions sur leurs traitements médicaux et les médicaments qu'elles prennent
- Fournir des items de confort comme des pantoufles et des couvertures
- Demander aux résidentes potentielles leur choix de pronoms plutôt que de présumer. Cela indique que l'espace est ouvert et créé l'occasion d'avoir des conversations sur la diversité de genre avec toute la clientèle.
- Demander comment vous pouvez améliorer le sentiment de sécurité
- Aborder leurs besoins de manière holistique: en matière de produits de base, besoins physiques et besoins émotionnels

«Des personnes en crise reconnaissent d'autres personnes en crise.»

Espace physique

- Quand vous réaménagez, créer des espaces qui soient comparables à un foyer, plutôt que de ressembler à des locaux commerciaux
- Avoir un espace de séjour pour les discussions privées
- Afficher ouvertement les symboles LGBTQ, incluant le drapeau trans

Résidents

- Créer des occasions de sensibilisation et de conversation avec toutes les résidentes
- Utiliser des formulaires d'admission inclusifs qui vont donner le ton pour toutes les résidentes
- Réaffirmer les principes d'inclusion lors de vos réunions régulières des résidentes
- Être proactives en matière de critères d'inclusion; ne pas attendre de devoir réagir à un conflit ou un malaise



Communauté

- Parler avec votre communauté du fait que vous êtes un milieu inclusif
- Refléter la diversité dans les documents que vous publiez

Bailleurs de fonds

- Encourager vos bailleurs de fonds à tenir compte de l'intersectionnalité et l'inclusion dans les informations et les rapports qu'ils demandent. Est-ce que le processus de collecte des renseignements est inclusif vis-à-vis des personnes trans?
- Suggérer des méthodes de reddition de comptes qui respectent les exigences d'inclusion en n'excluant personne

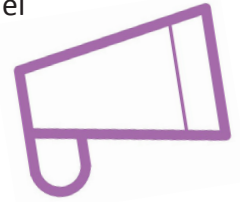
«Un des plus grand facteurs de changement pour nous, ce fut de voir comment notre clientèle résidente était ouverte à ce groupe. Plusieurs femmes ont été hébergées dans les tous débuts de leur transition, et tout s'est tellement bien passé.»

Personnel et conseil d'administration

- Créer une représentation intentionnelle plus que symbolique: est-ce que votre personnel reflète la diversité de votre clientèle?
- Examiner vos pratiques d'embauche et les lieux où vous affichez vos offres d'emploi
- Actualiser toutes vos politiques dans une perspective d'inclusion: résidentes, ressources humaines, admission, etc.
- S'assurer que les membres du personnel incluent leurs pronoms dans leur signature courriel
- Fournir au personnel des fiches de référence concernant la terminologie

Prévention et éducation

- Créer des partenariats dans la communauté
- S'assurer que l'éducation publique reflète les expériences des communautés trans
- Éduquer le personnel et le conseil d'administration – le leadership est le moteur du changement
- Créer des espaces sécuritaires pour tisser des liens et inviter les gens à la table



Pratiques prometteuses pour contrer la résistance

Les participantes à la CdP ont partagé qu'elles avaient parfois rencontré de la résistance dans leurs efforts pour devenir plus inclusives. Celle-ci peut venir de l'intérieur de la maison d'hébergement ou de la communauté élargie. Dans l'ensemble, les participantes ont convenu que la sensibilisation et la mise à disposition d'espaces pour poser des questions sont essentielles pour désarmer la résistance et aider les gens à surmonter leurs inquiétudes. Vous trouverez dans les études de cas des détails sur les diverses approches à la sensibilisation.

Voici certaines des réponses utilisées par les participantes pour contrer la résistance:

- Nous sommes des organisations desservant des femmes et cela concerne toutes les femmes
- Les femmes sont diverses – nous ne devrions pas limiter la diversité
- Nous avons une responsabilité éthique d'aider et de ne pas causer de préjudices
- De quoi les gens ont-ils peur? Demandez quel est le véritable enjeu et abordez-le directement
- Tout le monde a droit au respect, au soutien et à la sécurité
- Rappelez-vous: des personnes meurent

«Une meilleure éducation aide à apaiser les craintes et accroître la confiance.»

Ce qu'il faut faire

Les participantes ont identifié les mesures suivantes comme des étapes importantes pour améliorer l'inclusion dans les maisons d'hébergement:

- Plus de rencontres centrées sur la diversité de genres et l'inclusion des trans
- Plus de réseautage
- Modération sur les médias sociaux pour tenir les personnes responsables de leurs opinions
- Rallier les personnes dans votre entourage plutôt que de les affronter (particulièrement si vous êtes une personne privilégiée ou alliée)
- Meilleure formation pour le personnel en soins de santé

«Juste de savoir que quelqu'un vous voit, c'est assez pour aider beaucoup de nos jeunes à se sentir en sécurité.»



«Rendre l'espace plus accueillant ne signifie pas que vous devez modifier votre mandat.»

Ressources

Les participantes ont développé la liste de ressources suivante pour les personnes et organisations qui veulent plus d'information. Il peut également s'avérer utile de contacter des organisations trans et LGBTQ2S+ dans votre communauté. (*Plusieurs liens sont en anglais*)



Ressources en formation et éducation

- [Centre canadien de la diversité des genres et de la sexualité: Definitions and Key Terms](#)
- [The Genderbread Person](#): Ressource en ligne pour comprendre l'identité de genre, l'expression de genre et le sexe anatomique
- [It's Pronounced Metrosexual](#): Ressource en ligne sur la justice sociale, le genre et la sexualité
- [OAITH Training Hub](#): Cours gratuits en ligne.

Ressources pour les maisons d'hébergement

- [Female to Male Safer Shelter Project](#) (axé sur les refuges pour sans abri)
- [Dépliant Safer Transitions](#)
- [Sheltering Transgender Women](#): Offrir des services accueillants (États-Unis)
- [Where am I going to go?](#) Approches intersectionnelles à l'élimination de l'itinérance chez les jeunes LGBTQ2S au Canada et aux États-Unis
- [YW Calgary Practice Framework](#)
- [YWCA Regina Policy Manual](#)

Codes et normes des droits de la personne

- [Loi canadienne sur les droits de la personne](#)

Apprenez-en davantage sur ce que les participantes à la CdP font pour rendre leurs maisons d'hébergement plus inclusive. [Des études de cas sont disponibles sur notre site Web.](#)

Hébergement femmes Canada rassemble 14 organisations provinciales et territoriales de maisons d'hébergement. Nous œuvrons à présenter une voix unifiée visant la collaboration, l'éducation et l'innovation en vue de susciter un changement systémique qui aboutira à l'élimination de la violence faite aux femmes, faisant du Canada un modèle de sécurité dans le monde.

Suivez-nous sur Facebook, Twitter et Instagram [@endvawnetwork](#)



**HÉBERGEMENT
FEMMES
CANADA**

Maisons d'hébergement
unies pour mettre
fin à la violence
faite aux femmes

¹ Veale J., Saewyc E., Frohard-Dourlent H., Dobson S., Clark B. & the Canadian Trans Youth Health Survey Research Group. (2015). «Being Safe, Being Me: Results of the Canadian Trans Youth Health Survey.» Vancouver, BC: Stigma and Resilience Among Vulnerable Youth Centre, School of Nursing, University of British Columbia. Disponible en ligne au http://apsc-saravyc.sites.olt.ubc.ca/files/2018/03/SARA-VYC_Trans-Youth-Health-Report_EN_Final_Web2.pdf.

² Les personnes ayant rédigé ce rapport n'ont pas établi de distinction entre les femmes trans et les hommes trans; «transgenre» est l'une des catégories offerte en choix de réponse que pouvaient cocher les personnes répondantes pour désigner leur identité de genre. See Wathen, N., MacGregor, J. & MacQuarrie, B. avec le Congrès du travail du Canada. (2014). «Can Work be Safe, When Home Isn't? Initial Findings of a Pan-Canadian Survey on Domestic Violence and the Workplace». London, ON: Centre for Research & Education on Violence Against Women and Children. Disponible en ligne au http://canadianlabour.ca/sites/default/files/media/dvwork_survey_report_2014_enr.pdf.

³ Hébergement femmes Canada. 2018. «Cartographie des maisons d'hébergement pour femmes victimes de violence: Résultats préliminaires d'un sondage pancanadien». Disponible en ligne au <https://endvaw.ca/wp-content/uploads/2018/10/Cartographie-des-maisons-2018.pdf>.